

ŠTRAMBERK

1/2009

ZPRAVODAJ MĚSTA



✠ SV. BARTOLOMĚŠ AP. ✠

AN PRÁVĚ ISRAELITA,
V NĚMŽTO NENÍ LSTI.

JAN 1. 47.

OBSAH

<i>Jaroslav Michna</i> Štramberský motiv	titulní strana obálky
<i>Jano Köhler</i> Sv. Bartoloměj — Štamberk L.P. 1722	2. strana obálky
<i>Anna Rašková</i> Společenské a kulturní akce v prvním čtvrtletí 2009	4
<i>Svatava Hubeňáková</i> Dopis redakci	8
<i>Věra Horáková</i> Stárneme?	9
<i>Bc. Hana Janečková, dokončení.</i> Mapování pramenných vývěřů v k.ú. Štamberk a k.ú. Rybí	11
Výstava „Kapličky Křížové cesty z Nového Jičína na horu Olivetskou“, Jaroňkova útulna, 6. 2. — 29. 3. 2009	17
<i>Josef Hrček</i> Kaple na Potrnu pod Panským dvorem (dnes již neexistující zastavení č. VII), 2009, k článku „Kapličky Křížové cesty z Nového Jičína na horu Olivetskou“	3. strana obálky
<i>Jaroslav Michna</i> Interiér farního kostela sv. Jana Nepomuckého	4. strana obálky



ZPRAVODAJ MĚSTA ŠTRAMBERKA č. 1/2009

Zodpovědný redaktor: Aleš Durčák (od r. 2001). **Redakční rada:** PhDr. Anna Hřčková, Bohumil Kresta, Josef Marek a Věra Michnová. **Přepis a jazyková korektura textů, návrh grafické podoby a výběr reprodukcí:** Aleš Durčák. Copyright si podržují autoři, kteří rovněž ručí za věcnou správnost jednotlivých příspěvků. Redakce si vymezuje právo stylistických úprav a krácení textu. Nevyžádané materiály zůstávají součástí archivu ZMŠ. Adresa redakce: Muzeum Zdeňka Buriana, Náměstí 456, 742 66 Štamberk, tel.: 556 852 240, e-mail: mzb@stramberk.cz, www.zdenekburian.cz. **Vydává:** Městský úřad Štamberk (tisk povolen rozhodnutím č.j. 1217/94–RR–408 referátu regionálního rozvoje Okresního úřadu v Novém Jičíně dne 3. 11. 1994). Vychází: 4× ročně (od r. 1987). **Příloha (samostatně neprodejná):** Štamberk — Sběratelská série pohlednic (od r. 2004). **Výroba:** Tiskárna a nakladatelství *Beatris*, Dobrá. Duben 2009.

PŘEHLED SPOLEČENSKÝCH A KULTURNÍCH AKCÍ V I. ČTVRTLETÍ 2009

Anna Rašková

„Srdce, fantazie a rozum — to je půda, z níž se rodí to, co nazýváme kultura“

K. Paustovskij

„Kultura je to, co způsobilo, že člověk je něčím víc než náhodnou hříčkou přírody“

A. Malraux

Letošní zima se opravdu povedla, byla prostě — zimní, snad i léto bude takové — letní. Letošní rok je celý věnován oslavám 650. výročí města. Je připraven bohatý kulturní program, z něhož si určitě každý vybere svého vítěze. Začali jsme skutečně triumfálně. Město Štamberk a Sdružení hudebníků dechového orchestru města Štamberka pro vás připravilo slavnostní novoroční koncert. Proběhl 4. ledna a byl neobyčejný. Mohou litovat ti, kteří se nezúčastnili.

No a pak se začalo plesat. První, 17. ledna, byli hasiči. Hudba Largo Zdeňka Sklenovského zpestřila ples svým vystoupením. Holubářský ples se konal 24. ledna a hrála skupina Radeg. Obecní ples se konal 30. ledna a proběhl již po devatenácté. Hrála výtečná skupina Sága a pan František Černoch z Veřovic. V programu vystoupila taneční skupina Davida Monsporta z Kopřivnice a Studio orientálních tanců Farridah také z Kopřivnice. Mezi návštěvníky se snad nenašel ani jeden nespokojený. Krize se naštěstí neprojevila ani na bohaté tombole. Relax v podhůří Beskyd připravil na 31. ledna pořad 70. — 80. elpíčková léta v Apollu.

Únor bílý, pole sílí. Tohle nám tento měsíc opravdu předvedl, že umí pole sílit. Ale plesalo se dál. Maškarní ples pro děti se konal 6. února a návštěvnost byla veliká. O úspěšnosti akce svědčila šťastná dětská očička. Další akcí konanou k velkému výročí byla výstava Křížové cesty z Nového Jičína na horu Olivetskou (Kotouč). Společná akce Divadla Pod věží, města Štamberka, Technoprojektu a. s. Ostrava přivítala spoustu návštěvníků, zájemců o historii města. Relax v podhůří Beskyd v rámci cyklu Jazz U Písařů přivítal muzikanty Borise Urbánka, Štěpána Markoviče, Víta Švece. Už po páté připravil Relax Štramberský masopust. Bohatý program uspokojil milovníky takovéto zábavy. Součástí programu byl křest knihy Bohumila Kresty Slovník štramberského nářečí a Jiřího Tichánka Z historie včelařského spolku ve Štamberku. Knihy vydala firma Šmíra print; velmi záslužný počin. Jan Burian navštívil Štamberk se svým programem Muži jsou křečci 23. února. Akce se konala v domě U Písařů. Poslední ples připravili skauti. Konal se 28. února a hrála opět populární skupina Radeg. Relax v podhůří Beskyd uvedl v rámci cyklu Hvězdy nad Moravským Betlémem skvělou zpěvačku kubánského původu Yvonne Sanchez s kapelou.

Březen je tradičně ve Štamberku věnován divadlu. Začala XII. divadelní přehlídka amatérských divadelních souborů. DS Kozlovice odstartoval 6. března hrou Jako zmoklá slepice. DS ŠAMU ze Štítiny pobavil diváky kusem Otylka. Hrál se 13. března. Komedii Slečny na vdávání sehrál 20. března DS Tyl Drahotuše. Komedii, přímo frašku s názvem 1+1=3 hrál skvěle 27. března DS Berani Těškovice. Poslední soutěžní hrou byl náročný kus Drahoušek Anna. Dvě skvělé herečky z DS Kotouč Štram-



Obecní ples, 30. ledna 2009 (foto J. Michna).



Obecní ples, 30. ledna 2009 (foto J. Michna).



Maškarní ples pro rodiče s dětmi, 6. února 2009 (foto J. Michna).



Maškarní ples pro rodiče s dětmi, 6. února 2009 (foto J. Michna).



Koncert Nadi Urbánkové, 19. března 2009 (foto J. Michna).

berk předvedly 3. dubna náročný tragikomický kus. Přehlídku organizuje Divadelní spolek Pod věží. Cyklus Hvězdy nad Moravským Betlémem hostily další pěveckou stálici, a to Nađu Urbánkovou. Koncert pořádal Relax v podhůří Beskyd společně s městem Štramberkem. Tentýž pořadatel v cyklu Jazz U Písařů přivítal nejlepšího cimbalistu v Evropě Dana Skálu a maďarskou pianistku Fúzi Noru. V Apollo Clubu se konal Školní mejdan 28. března a oslavili jsme tak Den učitelů.

Rozjezd zážitků na začátku roku byl rychlý, přímo raketový a podle mých poznatků zůstane běh času stejný po celý rok. Také kino hraje veškeré v distribuci uvážené filmy, ať už z naší nebo světové produkce. Nečekejte až bude film v televizi, kino je kino. Jsme jedno z mála menších měst, která ještě kino zachovávají a podporují. Díky za to.

Nezapomeňte na knihy v naší knihovně. Neboť jak praví Komenský: „*Nemilovat knihy znamená nemilovat moudrost. Nemilovat moudrost však znamená stávat se hlupákem.*“

„*Čas je půjčka, kterou ani vděčný příjemce nemůže vrátit*“
Seneca

Přijďte mezi nás, podpořte místní kulturu, ať nemusíte litovat uplynulého času.

DOPIS REDAKCI ZPRAVODAJE MĚSTA ŠTRAMBERKA

Svatava Hubeňáková

Vážený pan Aleš Durčák s redakčním kolektivem
Muzeum Zd. Buriana
Náměstí 456
742 66 Štramberk

Vážení přátelé z redakce Zpravodaje!
(Doufám, že vás tak mohu nazvat.)

Nesmírně jste mne potěšili a nečekaně krásně mi blahopřáli k mým osmdesátinám.

Děkuju! Děkuju! Děkuju!

S radostnou zvědavostí beru do ruky každé nové číslo Zpravodaje, které je pro mne vždy poslem dobrých zpráv o současnosti i minulosti mého milovaného Štramberka. Vysoká úroveň nikdy nezklame.

Tentokrát jsem nechtěla věřit svým očím, když jsem zahlédla foto a u vytržení četla povídání ze Světa v obrazech roku 1960! Obdivuji, že jste si dali takovou práci studiem pramenů a zpřítomnili i pro mne téměř zapomenuté...

Naopak — na Štramberk zapomenout nemohu! Ten je od mládí trvale vrostlý do mé mysli. K mé lítosti teď mohu jen sporadicky šlapat ty milé kopce, pookřát i při nejkratším pobytu a načerpat kus mladické energie. Tak aspoň v bytě i na chalupě jsem obklopena obrázky našeho „Moravského Betléma“, protože každý Štramberák musí Trúbu vidět denně — jinak uschne. A já jsem pořád Štramberačka a uschnout ještě nechci!

S díkem vás všechny upřímně zdravím, přeju stále plno dobrých nápadů, abyste ve zdraví rozdávali radost, potěchu i poučení všem svým čtenářům.

Vaša
Svatava Hubeňáková
Praha, 9. 11. 2008



Svatava Hubeňáková a Bohuš Záhorský v absolventském filmu Jiřího Menzela (scénář a režie, adaptace povídky Jindřišky Smetanové) UMŘEL NÁM PAN FOSTER, studio FAMU 1963.

STÁRNEME?

Věra Horáková

Opakovaně se vracím — ano —, dětské dojmy, které odcházející čas v nás urovnal, pro pořádek, do úhledných přihrádek. Rádi je čas od času otvíráme, abychom se jimi potěšili a znovu se jim nestačíme obdivovat. Nejradyji dojmům, které v nás zanechaly trvalou stopu...

Celá hora, stojící spolu s ostatními kopci okolo městečka, držela mne za ruku a chránila mé dětství. Je posvěcená několika tryskajícími prameny léčivé vody. Ostatně, stejně esoterických míst je v jejím okolí plno. Čím dál víc se pro mne stávají prostředím, kde se zbavuji duševní únavy. Jsou možná krásnější krajiny, ale ten kousek plní úvozové cesty šplhající mezi políčky k vrcholu, bych nevyměnila...

Posvátná příroda se vzácnou květenou se po celá staletí mění jen málo. To jen člověk je tak snadno proměnlivý a stárne. Dívám se na fotografiích do tváří drobných lidí, kteří již dávno odešli a žili kdysi v dolíku se svažitém náměstím. Existují, bohužel, už jen v mých vzpomínkách. Přesto stále slyším zvuk jejich charakteristické mluvy, se vzpomínkou na styl jejich oblékání.

Doba bezprostředně po válce byla prosta veškerého přepychu. Přesto si pamatuji na několik zručných švadlen, vyrábějících po chalupách ženskou parádu. Snad bývaly po přeslici přímými potomky někdejších absolventek všeobecné živnostenské školy pokračovací, zřízené v roce 1897, té doby trojtřídní, s oddělením právě pro švadleny v tehdejší město. Na Štramberku prý dobře působily i kursy na šití prádla a jednoduchého oblečení pro ženy a dívky.

Když se někdy koncem 18. století, s přicházejícím průmyslem v kraji, poměrně rychle odložil lidový kroj, převzalo obyvatelstvo pohodlnější šat městský. Dokazují to ostatně i staré snímky té doby. Krásné lidové oblečení bylo vystřídáno dlouhými, už městskými sukněmi, halenami zdůrazňující štíhlý pas, zakončený u krku cudně vysokým stojáčkem, s dlouhými rukávy a četnými volány. Alespoň tak se na mne ze starého snímku usmívá celá rodina mé babičky zhruba z přelomu století. V jejich oblečení, kromě velkého, bílého šátku s třásněmi, na hlavě mé prababičky, není ani památky po starém lašském kroji.

Kromě charakteristického oblečení a krásných tváří obyčejných lidí, mne upoutávají na fotografiích jejich ruce. Ruce silné těžkou prací, s vystouplými žilami, ruce upracované, nepěstěné, bez všelikých ozdob, ale právě proto krásné. Snad jen okroužkované silnými zlatými prsteny, připoutávajících je ke svým protějškům věrně po celý život.

V poválečné době, stejně jako i dříve, nebylo nic neobvyklého vynést až do nejvyšších pater města těžký nákup pro početnou rodinu. Pamatuji si, jak si ženy často vypomáhaly bílou loktuškou s pevnými tkanicemi okolo ramen, které docela dobře nahradily těžké tašky nesené v rukách. A tak až do nejvyšších chalup, které se dívají shora i na střechu kostela, a obdélník náměstí, při vši práci hospodyně s hloučkem dětí a práci na poli, vykonávaly i poslání „šerpů“ — nosičů břemen a průvodců do himálajských hor.

A pokud moje paměť sahá, dobře vidím znovu ve svých vzpomínkách, půvabný obrázek léta pod Trúbou, chalupy s teplým zápražím, chráněným vysokým jasanem a malými zahrádkami s povychýlenými laťkovými plůtky a sušícím se prádlem... Nesmím ani zapomenout, jak se každý den okolo „šprlení“ zahrádek zablýskla černá pláštěnka známého pošťáka. Vždy dobře naladěný, přiložil k hranaté čepici se štítkem dva prsty na pozdrav a přidal i úsměv. Víím, jak jsem si ráda zesponu prohlížela jeho velkou, léty již trochu odřenu, koženou brašnu s kovovou sponou. Z ruky nikdy neodkládal tvrdou složku plnou papírů a za uchem míval zastrčenou krátkou tužku. Voněl stejně jako malá úřadovna pošty, tehdy ještě na štramberském náměstí.

V četných záhybech vzpomínek vidím stát štramberské muže, opřené o staré, nízké zárubně chalup, v černých kloboučcích, se zastříženými kníry, v bílých košilích bez límečků, a fajkou v koutcích úst. Nosívali na šlích tehdy oblíbené kalhoty, jak jinak než cajkové. Kalhoty pro každou potřebu z pevné, bavlněné tkaniny, s černošedým jemným proužkem, nošených převážně do práce. Tolik se podobaly těm dnešním — džínovým, s tmavou obyčejnou vestou a sakem. Tak chodíval v mých vzpomínkách i pán z jedné z dřevěnic nedaleko. Z kapsy kabátu mu vždy nahlížela plechová černá bandaska na „meltové kafe“, nošená do práce „pod horou“. V kostele jej někdy bývalo slyšet předříkávat růženc a při polních procesích slova písní.

Jiné oblečení se nosilo do kostela v neděli „na velkou“, kdy muži chodívali v černém svátečním saku s malou kapsou na hodinky s řetízkem. Na hlavě trůnil parádní tvrdáček a na nohách se leskla naleštěná „pérka“.

Vím, jak se můj dědeček vždy v neděli před devátou sháněl po drobných. Loudil je na babičce, která se před chvílí vrátila z „ranní“.

Nemohu nepřipomenout ani jemný zvuk zvonečku na konci černého váčku připevněného na dlouhé hůlce, zvaného tenkrát „míšek“. Služba, vybrat od přítomných peníze při nedělní bohoslužbě, patřila kostelníkovi, zdvořile obcházejícímu zaplněné lavice. Mince do úzkého otvoru se však musela umět zastrčit. Odměnou bylo jeho poděkování vlídným úsměvem a tiché „Pán Bůh zaplat“.

.Nevím, jak tenkrát probíhalo obsazení míst v předních kostelních lavicích, kdo měl nebo neměl přednost při usednutí, pravdou však je — jen si vzpomeňte — že na mnoha z nich svítil vyleštěný mosazný štítek se jménem.

Raději, nežli širokou upravenou cestou, jsme prošli pomyslným chodníčkem, tak akorát pro jedny nohy, s ostrůvky nízké travičky a přišlápnutou chudobkou. Přimyslet si můžeme i malou pasačku hus v barchetové jupce s copánkem vlasů — jako kdysi dávno...

PRAMENY:

Bohuslav Blažek — Štramberk, 1927

MAPOVÁNÍ PRAMENNÝCH VÝVĚRŮ V K.Ú. ŠTRAMBERK A K.Ú. RYBÍ

Bc. Hana Janečková

Mendlova zemědělská a lesnická univerzita v Brně, bakalářská práce (2008), dokončení, kráceno A. D.

POPIS A ZHODNOCENÍ SLEDOVANÝCH STUDÁNEK



PRAMEN V MAKYTÍ

49°35'49.814" s.š.

18°4'54.533" v.d.

Pramen vyvěrá na okraji intravilánu obce Rybí v části nazývané Makytí, na severním svahu hory Holívám a na západní straně místní komunikace, která vede v přímé blízkosti studánky. V jeho okolí se nachází několik rodinných domů, chata a zahrady.

OHROŽENÍ STUDÁNKY

Studánka může být ohrožena zejména v zimním období použitými chemickými posypy, kterými by mohla být udržována místní komunikace. Dále by studánka mohla být ohrožena používanými hnojivy a prostředky na ničení plevelů a škůdců, které by mohly být používány v blízkých zahradách. I přesto, že komunikace není příliš rušná, mohlo by dojít k úniku pohonných hmot a olejů z motorů projíždějících aut.

BYLINNÉ PATRO

Jahodník obecný (*Fragaria vesca*), smetánka obecná (*Taraxacum officinale*), starček obecný (*Senecio vulgaris*), barvínek menší (*Vinca minor*), prvosenka vyšší (*Primula elatior*).

STROMOVÉ A KEŘOVÉ PATRO

Lípa srdčitá (*Tilia cordata*), javor klen (*Acer pseudoplatanus*).

ZHODNOCENÍ STAVU PRAMENE

Průměrná teplota vody ze studánky se pohybovala okolo 8 °C a průměrná vydatnost pramene byla asi 3,8 l/min. Rozbor vody u této studánky nebyl proveden, protože v době odběru vzorků byla tato studánka vyschlá. Studánka je vcelku dobrém stavu a nevyžaduje žádné opravy. Jelikož se nachází v bezprostřední blízkosti místní komunikace, myslím, že nevyžaduje ani žádné upozornění zvláštním ukazatelem. Doporučila bych co nejdříve snížit používání hnojiv a přípravků na ničení škůdců a plevelů používaných na blízkých zahrádkách, aby se co nejdříve snížilo riziko, že se tyto látky nedostaly do vody ve studánce. Pro úpravu silnice v zimních měsících bych místo případného chemického posypu doporučila jiný (např. šterk).



STUDÁNKA ZA FOTBALOVÝM HRÍŠTĚM

49°35'41.753" s.š.

18°4'54.533" v.d.

Tato studánka se nachází v lese za rybským fotbalovým hřištěm na severním svahu hory Holivák. Pramen vyvěrá na okraji lesního komplexu a v blízkosti se nachází dosti rozsáhlá louka, o kterou se stará místní zemědělské družstvo a kde od léta do podzimu pasou dobytek. Jde vcelku o dosti vydatný pramen., který je zachycen do betonové skruže a voda odtéká plastovou trubicou do blízkého potůčku.

OHROŽENÍ STUDÁNKY

Studánka by mohla být ohrožena použitými hnojivy na blízkou louku a splachem z této louky. Dále tvoří určité ohrožení i nepřiměřená a bezohledná těžba.

BYLINNÉ PATRO

Sasanka hajní (*Anemone nemorosa*), kopřiva dvoudomá (*Urtica dioica*), kopytník evropský (*Asarum europeum*), pitulník žlutý (*Galeobdolon luteum*), smetánka lékařská (*Taraxacum officinale*), prvosenka vyšší (*Primula elatior*).

STROMOVÉ A KEŘOVÉ PATRO

Bez černý (*Sambucus nigra*), javor babyka (*Acer campestre*), hloh obecný (*Crataegus oxyacantha*), dub letní (*Quercus robur*), slivoň (*Prunus sp.*).

ZHODNOCENÍ STAVU PRAMENE

Průměrná teploty vody ze studánky se pohybovala okolo 9 °C a průměrná vydatnost pramene byla asi 7,6 l/min. Z chemického rozboru vyplývá, že hodnoty měřených elementů nepřesahují žádné mezní limity a voda je z tohoto hlediska vyhovující. Z mikrobiologického rozboru vyplývá, že voda nevyhovuje z hlediska přítomnosti koliformních bakterií, proto bych tuto vodu nedoporučovala k pití. Studánka je v dobrém stavu a v současné době nevyžaduje žádné opravy. Protože se nachází v lese a mimo turistické cesty, doporučila bych u fotbalového hřiště umístit ukazatel, který by na tuto studánku upozornil.



STUDÁNKA U PIONÝRSKÉ CHATY

49°35'17.976" s.š.

18°4'48.49" v.d.

Studánka se nachází v lese blízko tzv. pionýrské chaty na severovýchodním svahu Holiváku. Studánka není moc upravena, voda se shromažďuje mezi naskládanými kameny odkud je odváděna plastovou trubicou. Prostředí i voda je zde poměrně čistá. Soudím tak podle hojného výskytu chráněného mloka skvrnitého, jehož přítomnost indikuje čisté prostředí.

OHROŽENÍ STUDÁNKY

Studánka může být ohrožena nepřiměřenou a bezohlednou lesní těžbou. Ve vzdálenosti asi 200 m vzdušnou čarou směrem na západ vede místní komunikace. Studánka by teda do jisté míry mohla být ohrožena zejména v zimním období, pokud by tato cesta byla udržována chemickým posypem.

BYLINNÉ PATRO

Svízel vonný (*Galium odoratum*), pitulník žlutý (*Lamiastrum galeobdolon*), sedmikráska chudobka (*Bellis perennis*), kakost smrdutý (*germanium robertianum*), plícník lékařský (*Pulmonaria officinalis*), kopřiva dvoudomá (*Urtica dioica*), kapraď samec (*Dryopteris filix-mas*).

STROMOVÉ A KEŘOVÉ PATRO

Bez černý (*Sambucus nigra*), smrk obecný (*Picea abies*), javor klen (*Acer pseudo-platanus*), bříza pýřitá (*Betula pubescens*), olše lepkavá (*Alnus glutinosa*), vrba jíva (*Salix caprea*), jasan ztepilý (*Fraxinus excelsior*).

ZHODNOCENÍ STAVU PRAMENE

Průměrná teplota vody ze studánky se pohybovala okolo 8 °C a průměrná vydatnost pramen byla asi 3,1 l/min. Rozbor vody zde nebyl proveden. Studánka vyžaduje opravy. Místo, kde se mezi kameny akumuluje voda bych navrhovala vybudovat kamenné základy, na kterých se postaví dřevěná stříška. Odtok vody by byl jako doposud usměrněn plastovou trubkou. U blízké Pionýrské chaty bych doporučila umístit ukazatel upozorňující na tuto studánku. Na údržbu cesty vedoucí cca 200 m nad studánkou bych v zimním období doporučila používat co nejméně chemický posyp.



STUDÁNKA U VČELÍNKU

49°35'20.708"s.š.

18°4'32.221"v.d.

Studánka vyvěrá na rozhraní lesa a menšího paloučku na severním svahu Holiváku. V blízkosti se nachází včelín. Voda vyvěrající z tohoto pramene napájí malý rybníček. Studánka není nijak upravená, voda zde vyvěrající hned odtéká stroužkou do blízkého rybníčku.

OHROŽENÍ STUDÁNKY

Studánka zde může být ohrožena zejména nepřiměřenou a bezohlednou lesní těžbou.

BYLINNÉ PATRO

Kakost smrdutý (*Geranium robertianum*), starček Fuchsův (*Seneci fuchsii*), kopřiva dvoudomá (*Urtica dioica*), sedmikráska chudobka (*Bellis perennis*), svízel vonný (*Galium odoratum*), kopytník evropský (*Asarum europeum*), popenec břechtanovitý (*Glechoma hederacea*).

STROMOVÉ A KEŘOVÉ PATRO

Bez černý (Sambucus nigra), jilm horský (Ulmus glabra), smrk obecný (Picea abies), dub letní (Quercus robur), lípa velkolistá (Tilia platyphyllos).

ZHODNOCENÍ STAVU PRAMENE

Průměrná teplota vody ve studánce se pohybovala okolo 8 °C a průměrná vydatnost pramene byla asi 1,5 l/min. Rozbor vody u této studánky nebyl proveden. Tato studánka vyžaduje úpravy. Navrhovala bych v místě vývěru vybudovat betonové základy nebo vyskládané kamením a na nich vystavět dřevěnou konstrukci se stříškou. Odtok vody by byl usměrněn plastovou trubkou. Celá konstrukce by měla být vkusná a měla by zapadat do prostředí. Doporučila bych umístit ukazatel upozorňující na tuto studánku a to pod kopcem Holivákem, kde končí u plynárenské sondy asfaltová cesta.



SIRNÁ STUDÁNKA

49°35'39.276“s.š.

18°4'38.547“v.d.

Studánka, pro svůj typický zápach vody mezi lidmi zvaná smradlavka, zaprtkačka... vyvěrá na východním břehu potoka Klimbach na severním úpatí Holiváku. Studánka má vcelku malou vydatnost. Ve vodě se nachází větší množství sírovodíku, což je patrné již ze zmíněného zápachu i chuti.

OHROŽENÍ PRAMENE

Studánka může být ohrožena nepřiměřenou a bezohlednou těžbou dřeva. A dále pak i suchem, jelikož pramen není moc vydatný, za letního sucha skoro neteče.

STROMOVÉ A KEŘOVÉ PATRO

Habr obecný (Carpinus betulus), dub letní (Quercus robur), javor klen (Acer pseudoplatanus), lípa velkolistá (Tilia platyphyllos).

ZHODNOCENÍ STAVU PRAMENE

Průměrná teplota vody v této studánce se pohybovala okolo 8°C a průměrná vydatnost pramene byla asi 0,4l/min. Rozbor vody u této studánky nebyl proveden, protože v době odběru vzorků, měla tato studánka tak malý průtok a nízkou vydatnost, že se na vodě vytvořil sirný květ a rozbor vody by byl neprůkazný. Studánka v současné době nevyžaduje žádné opravy. Doporučovala bych k rybskému fotbalovému hřišti umístit ukazatel, který by na tuto studánku upozornil.



STUDÁNKA NA HŮRCE

49°36'24.302"s.š.

18°4'53.133"v.d.

Tato studánka pramení na jižním svahu Libhošťské Hůrky. Jako jediná z rybských studánek vyvěrá právě na tomto kopci, i když podle pamětníků zde bylo studánek několik. Nyní jsou však již minulostí a zůstala jen tahle. Studánka je vcelku zchátralém stavu. Voda se shromažďuje v prostoru vymezeném dřevě-

nými základy. Chybí stříška, proto do vody padá listí a jiná organická hmota, která se zde rozkládá. Nachází se na okraji lesa a voda vytékající z tohoto pramene o několik set metrů níže napájí menší rybníček.

OHROŽENÍ STUDÁNKY

Studánka může být ohrožena nepřiměřenou a bezohlednou těžbou dřeva a také používanými hnojivy a chemickými přípravky na hubení plevele a škůdců, které by mohlo používat místní zemědělské družstvo na blízkých loukách.

BYLINNÉ PATRO

Kopřiva dvoudomá (*Urtica dioica*), orsej jarní (*Ficaria bulbifera*), plícník lékařský (*Pulmonaria officinalis*), svízel povázka (*Galium mollugo*), sasanka hajní (*Anemone nemorosa*), prvosenka vyšší (*Primula elatior*), bršlice kozí noha (*Aegopodium podagraria*), smetánka lékařská (*Taraxacum officinalis*), violka lesní (*Viola reichenbachiana*).

STROMOVÉ A KEŘOVÉ PATRO

Bez černý (*Sambucus nigra*), ostružiník křovitý (*Rubus fruticosus*), lípa (*Tilia*), dub letní (*Quercus robur*), slivoň (*Prunus* sp.), buk lesní (*Fagus sylvatica*).

ZHODNOCENÍ STAVU PRAMENE

Průměrná teplota vody ve studánce se pohybovala okolo 8,5 °C a průměrná vydatnost pramene byla asi 2,6 l/min. Z chemického rozboru vyplývá, že hodnoty měřených elementů nepřesahují stanovené limity. Z tohoto hlediska je tedy voda nezávadná. Mikrobiologický rozbor je však hodně vysoký, proto bych tuto vodu rozhodně nedoporučovala k pití, protože pitná voda musí být bakteriologicky nezávadná. Příčinou tak vysokého mikrobiologického rozboru může být spadaná organická hmota, která se ve studánce rozkládá. Proto bych doporučila opravit stávající dřevěné základy a na nich vybudovat konstrukci se stříškou, která by zabránila pádání organické hmoty do studánky. Odtok vody by měl být usměrněn plastovou, nebo kovovou trubkou, tak, aby byl usnadněn odběr vody. Taky by bylo dobré opravit stávající posezení u této studánky a u silnice, kde se odpojuje chodník k této studánce, umístit ukazatel na tuto studánku upozorňující. Také bych se přimlouvala ke snížení používání hnojiv a přípravků na ničení škůdců a vyvážení močůvky na blízkou agrikulturu, aby se tyto látky nedostaly do vody v této studánce.

DISKUSE

Studánky se stávají v krajně významnými místy. Stávají se místem odpočinku pro kolemjdoucí, jsou zdrojem vody pro nejrůznější druhy zvířat. O ochranu studánek, jejich stavu, čistotu a ochranu okolních faktorů by se tedy měli starat všichni. Jelikož se většina studánek nachází v lesních porostech, kde hospodaří LČR, předpokládá se, že se také o studánky budou starat lesníci. U studánek, které leží přímo v intravilánu obce se předpokládá, že se o tyto bude starat sama obec. Nemusí se ale vždy jednat jen o lesníky nebo samu obec. Řadu studánek opravují a starají se o ně například místní skauti, či jiné organizace. Při zpracovávání této práce jsem zjistila, že mnoho studánek, o kterých mi vyprávěli pamětníci, již neexistuje. Je proto potřeba zachovat a udržovat stávající studánky.

.Na opravu a údržbu studánek lze v poslední době získat finance o z různých jiných zdrojů, jako jsou různé dotační programy a záleží na každém, jaký má zájem o jejich finanční podporu na zřizování, opravu a údržbu. Myslím si, že ochrana studánek je na každém z nás.

. Často nejsou u studánek známe jakosti vod. Pokud by voda ve studánce měla hodnotu pitné vody, rozbory vod by se musely dělat pravidelně a to s sebou nese i finanční náklady. Myslím, že sledování jakosti vod u vybraných studánek má určitě smysl a to nejen proto, že je voda z těchto studánek hojně využívána místními obyvateli. Už první zveřejnění výsledků rozborů přineslo pozitivní reakce řady občanů. O informace týkající se kvality vody má zájem i sama obec, na jejichž území se studánky nacházejí. Svůj zájem projevila mimo jiné i finančním příspěvkem na tyto rozbory.

Další diskutabilní otázkou je návrh úpravy pramene. Zda má význam upravovat i slabší prameny, které v obdobích sucha vysychají a jakým způsobem tuto úpravu provést.

Při každém návrhu na úpravu pramene je nutné dbát na ochranu okolí prameniště a je nutné snížit či úplně zamezit rizika nežádoucích vlivů.

ZÁVĚR

Cílem této bakalářské práce bylo mapování pramenných vývěřů na katastrálním území města Štramberk a obce Rybí na základě dostupných a naměřených hodnot a výsledků.

Celé povodí bylo studováno z hlediska klimatických, geologických, pedologických, geomorfologických, hydrografických a antropogenních poměrů a na základě těchto znalostí byly zpracovány širší územní vztahy.

Ze zmapovaných pramenných vývěřů je více či méně 9 studánek upravených a 7 potřebuje opravu. 3 studánky jsou momentálně vyschlé. Upravenými studánkami jsou Horní korýtko, pramen na Hornychovicích, Železité pramen, Havírnická studánka, Křížkova studánka, pramen nad Havrlantama, studánka v Makytí, studánka za fotbalovým hřištěm a Sírná studánka. Úpravu potřebuje studánka na Hůrce, pramen za Puntíkem, studánka za Pionýrskou chatou, studánka u Včelínku a pramen pod kravínem. Studánka u Panny Marie podle mého názoru, vzhledem k tomu, že je téměř celoročně vyschlá, není třeba upravovat.

V práci jsem zhodnotila vydatnosti jednotlivých pramenů, měření teploty vody a chemické rozbory. Jednotlivé hodnoty jsou porovnány v grafech a tabulkách.

VÝSTAVA „KAPLIČKY KŘÍŽOVÉ CESTY Z NOVÉHO JIČÍNA NA HORU OLIVETSKOU“

Štramberk, Jaroňkova útulna, 6. 2. – 29. 3. 2009

Na realizaci výstavy se podíleli:

Josef Marek „Kanadský“: organizace projektu

Ing. arch. Martin Jeřábek: vizualizace kostelů na Kotouči

Aleš Durčák: kurátor muzea Zd. Buriana

Josef Hrček: odborný konzultant

Fotoateliér Lubomír Janhuba: foto kapliček Křížové cesty

Dagmar Sochová: foto interiéru kostela sv. Jana Nepomuckého

Dále spolupracovali:

Členové divadelního souboru Pod věží: Karolina Lešínská, Pavel Macháč, Valerie Malíková a Ing. Dana Marková

Známým poutním centrem severní Moravy byl Štramberk, přesněji řečeno hora Kotouč, ležící v bezprostřední blízkosti města. Na rozšíření zdejší poutní tradice se podíleli především olomoučtí jezuité, jimž patřilo v 17. století celé novojičínské panství. Ti přejmenovali Kotouč na Horu Olivetskou, protože našli zjevnou zeměpisnou podobnost této krajiny s Olivovou horou a Kalvárií v okolí biblického Jeruzaléma.



Vernisáž výstavy, 6. února 2009 (foto J. Michna).

V roce 1646 zde zavedli nový druh procesí. Byli přitom bezprostředně inspirováni nedalekým polským vzorem; konkrétně, jak vyplývá z narážek v Tannerově textu, proslulým pašijovým komplexem zvaným Kalvaria Zebrzydowska u města Lanckorona (severně od Krakova), který měl svým krajinným charakterem rovněž připomínat okolí Jeruzaléma. Štramberská procesí se konala třikrát v roce, v době Velikonoc na Velký pátek, na svátek Nanebevstoupení Krista (uskutečnilo se čtyřicátý den po Velikonocích na Olivové hoře) a konečně — ovšem již zcela okrajově — na svátek Povýšení sv. Kříže. Jezuité nechali postavit v roce 1647 na nižším vrcholu dřevěnou kapli, na nejvyšším bodě Kotouče pak dřevěný kříž a postupně také dřevěný a zděný kostel (sv. Kříže). Pravděpodobně v roce 1669 pak vznikl v sedle mezi dvěma vrcholky větší chrám Nanebevstoupení Páně. Hlavním smyslem štramberského poutního místa bylo připomenutí Kristova příběhu v posledních dnech jeho života, představení jeho utrpení a jeho vykupitelského činu. Proto bylo okolí Štramberku také doplněno architektonickým prvkem, jenž bývá tradičně považován za jeden z nejtypičtějších projevů sepětí barokního výtvarného umění s konkrétní krajinou — tedy křížovou cestou.

Jednotlivá zastavení křížové cesty byla v době jejího největšího rozkvětu vesměs prezentována zděnými kapličkami opatřenými výklenkem s vyobrazením, jiné se vstupním průčelím a interiérem zaklenutým valenou klenbou. Dodnes se jich zachovalo sedm, osmá — v pořadí první na východním okraji Nového Jičína — byla znovu postavena a posvěcena 23. května 2008.

Poutní místo na hoře Kotouč se stalo v baroku tématem knihy Matěje Tannera — Hora Olivetská. Matěj Tanner se narodil 28. února 1630 v Plzni, v roce 1646 vstoupil do jezuitského řádu a vystřídal rychle několik řádových kolejí (Brno, Jičín, Kutná Hora). V letech 1651—1659 absolvoval postupně filozofickou a teologickou fakultu na pražské univerzitě. Krátký čas působil také jako rektor Karlo–Ferdinandovy univerzity (v l. 1674—1675). V letech 1660—1661 působil v Olomouci jako profesor etiky a kazatel akademie, tehdy navštívil i velikonoční procesí ve Štramberku:

„Viděl jsem zajisté roku toho na Veliký pátek, horlivou v dlouhým a smutným pořádku procesí, při které mnozí nemajíce na tom dosti, pěšky s prospěvováním pobožných píseň, a vroucnýma modlitbami ji konali: jiní bosýma nohami celou tu cestu přeměřili, jiní uzlovatýma bičemi tělo své pro následování Pána Krista mrskali a šlehali, jiní těžký nějaký kříž na ramenech svých až na vrch Hory Olivetské vláčeli, jiní jiný nějaký útrpný skutek sobě vymyslivše, s takovou skroušeností putovali, že málokdo z příchozí byl, který by při tom divadle od srdečného pláče, a pobožných slzí zdržeti se mohl.“

Nařízením císaře Josefa II. byly poutě zakázány a kostely v červnu 1786 zavřeny. Ještě téhož roku byl zbořen horní kostel Povýšení sv. Kříže a v následujícím roce zbořen i druhý, dolní kostel Nanebevstoupení Páně.

V náhradu za stržené kostely dal novojický obecní písař Antonín Kobilka vztyčit na Kotouči dřevěný kříž. Posvětil jej zdejší farář P. Ferdinand Rössner na Zelený čtvrtek 2. 4. 1801. Kříž strhla 25. prosince 1821 velká vichřice. Místo dřevěného kříže byl v r. 1823 za faráře V. Ottopala postaven na samém okraji strmé skály železný kříž na kamenné pyramidě. Dne 10. června 1883 jej zbořil blesk, avšak už následujícího roku 1884 byl z milodarů farníků postaven nový kamenný kříž opatřený hromosvodem. Tento kříž, kvůli pokračující těžbě vápence, byl v létě r. 1918 ke konci první svět. války přesunut italskými zajatci na nynější místo nad jeskyní Šipkou.

A jak vypadal v prvních desetiletích 18. stol. Štramberk? Pod opevněným hradem se rozkládalo drobné městečko, v jehož středu je na kresbě vidět městský pivovar, radnici i nezbytný pranýř. Při hradbě stál ještě starý hradní kostel a pod ním kamenná fara. Ve východní části náměstí stál nový kostel. Stavěli ho štramberští farníci z podnětu tehdejšího správce novojičínského panství P. K. Pfefferkorna v letech 1721—1723, neboť starý gotický kostel již nestačil rozlehlé farnosti. Na místě soukromého domu postavil tehdy neznámý stavitel běžný barokní jednolodní kostel s půlkruhově uzavřeným presbytářem a jednoduše členěným průčelím, které ukončoval štít (věž byla přistavena až v roce 1907).

V době, kdy se nový kostel stavěl, kostely na Kotouči ještě stály, uzavřeny byly až roku 1786. Podoba kostelů na Kotouči se nám bohužel nedochovala. Zůstaly jenom základy, které jako první změřil kronikář Martin Bár (Kronika Martina Bára 1701—1863), jak sám uvádí:

„Na hoře tyto kostely jsem změřil od stěny k stěně. Ten dolní kostel má délky 17 sáhů a šířky 6 sáhů 4 střevice. Štramberský kostel od prahu až po mřežu k oltářů 13 sáhů a potom ještě dva sáhy, tj. 15 sáhů a šířky 6 sáhů.“

Dne 24. května 1943 oba kostely na Kotouči přesně změřil a nakreslil v měřítku 1:100 A. Müller.

Když porovnáme rozměry základů na Kotouči s rozměry farního kostela na Náměstí (viz foto), není zde vidět nápadná shoda? Nepostavil neznámý stavitel kostel na Náměstí podle kostelů na Kotouči?

Tato otázka je však stále ještě otevřena, neboť pátrání v jezuitských archivech ve Vídni, Paříži a v Římě prozatím nepřineslo žádný nový poznatek.

V pozůstalostech děkana P. Bohuslava Jurošky se můžeme dočíst:

Ze starého kostela za farou, do nového kostela, byly přeneseny jisté oba boční oltáře. Panny Marie z r. 1704, a sv. Panny Barbory z r. 1709. Pravděpodobně i oltář hlavní, aby bylo možno hned na něm denně obětovat mši svatou.

Nový oltář do farního kostela objednal horlivý duchovní správce štramberský Jan Florián Jahn, rodák z Nového Jičína, roku 1780, u nejmenovaného řezbáře v Opavě.

A ještě jednou P. Juroška:

Z kostela Povýšení svatého Kříže koupil důstojný pan farář P. Antonín Marek sv. Kříž se sochami Panny Marie, Maří Magdalény a Jana Apoštola, které byly postaveny na tehdejší oltář. Teprve roku 1844 při generální obnově hlavního oltáře, malbě kostela a nátěru varhan, byla „Kalvárie“ přemístěna do výklenku za hlavní oltář.

A jaké informace nám může poskytnout farní kronika? Tu začal psát P. J. Hlačík zpětně od roku 1862. Přesto i zde najdeme několik zajímavých zpráv:

V roce 1884 byl kopán kanál okolo farního kostela a vydlážděn, neb předtím stávala voda po delších deštích v kostele, takže kněží museli po deskách ve vodě k oltáři.

V roce 1885 přikročeno horlivě ku provedení malby kostelní. Sebráno po farnosti přes 400 zlatých. Učiněna na to smlouva s jistým p. Křepelkou z Fulneka, kostelním malířem, aby vymaloval náš kostel, což i provedl v létě 1886 za 700 zlatých. Kostel připravil dělníky svými ku malbě stavitel novojičtinský, který kostel celý z natřeného vápna až na skálu oškrabal, čistě olíčil. Lešení ku malbě tentýž postavil, která jemu zdejší lid z Nového Jičina přivezl a opět zpět odvezl. Stavitel Chytil provedl stavbu lešení dle navržené smlouvy za 387 zlatých. Nyní přikročeno ku ozdobě a pozlacení varhan.

POUŽITÁ LITERATURA:

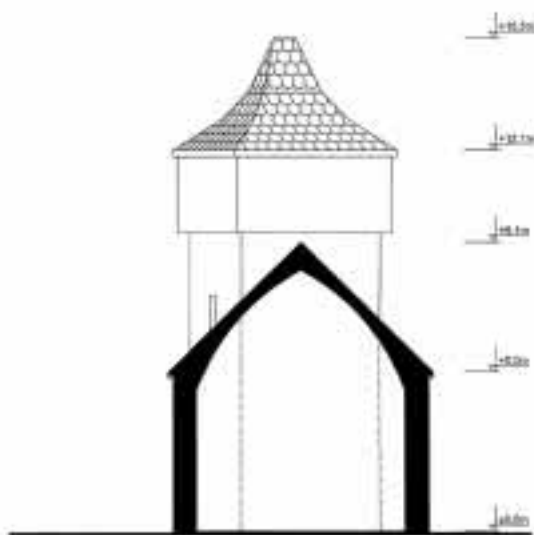
Matěj Tanner: Hora Olivetská.

Publikace Státní památkové správy: Štramberk Městská rezervace Státní památkové správy.

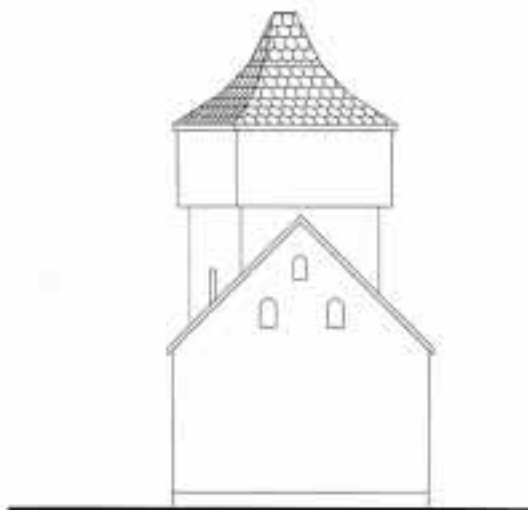


Gotický farní kostel sv. Bartoloměje — vizualizace, Arch. ateliér Jeřábek/Melecký, Příbor, leden 2009.

ŘEZ A-A M=1:200

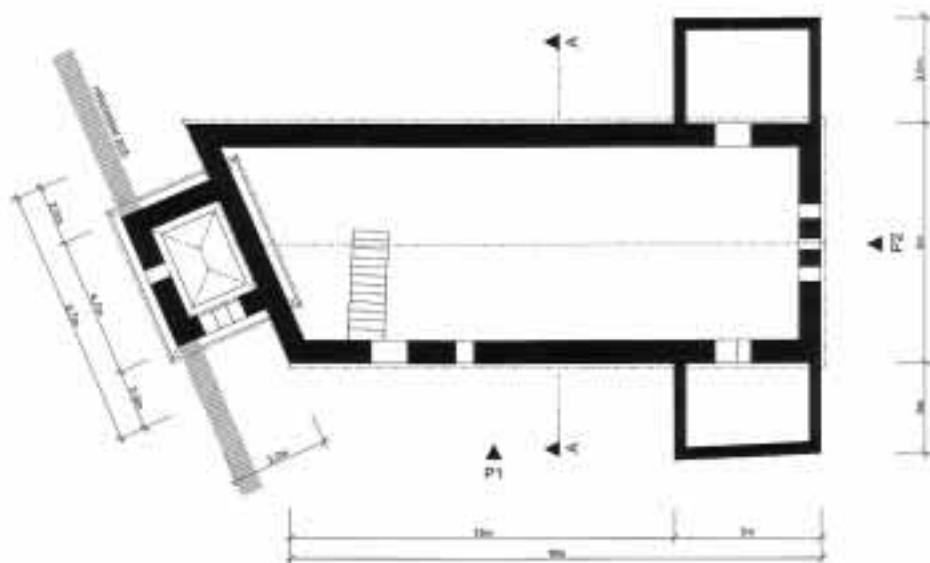


POHLED P2 M=1:200

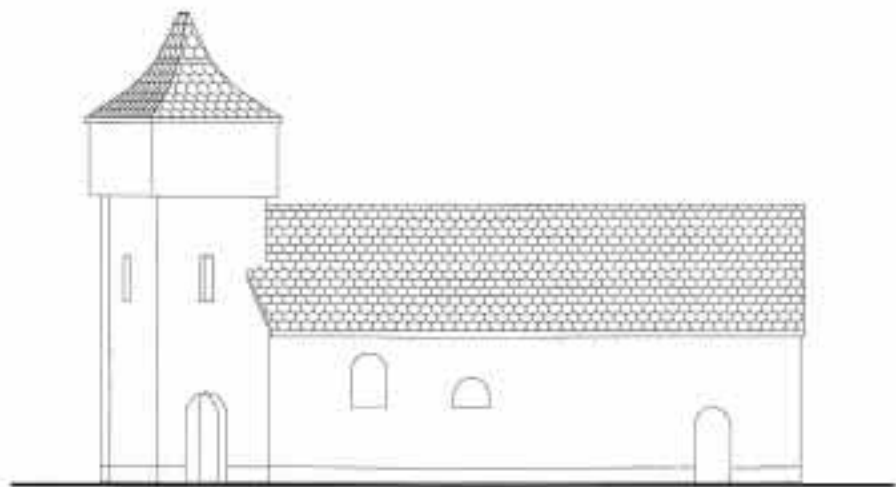


Gotický farní kostel sv. Bartoloměje — řez a pohled, Arch. ateliér Jeřábek/Melecký, Příbor, leden 2009.

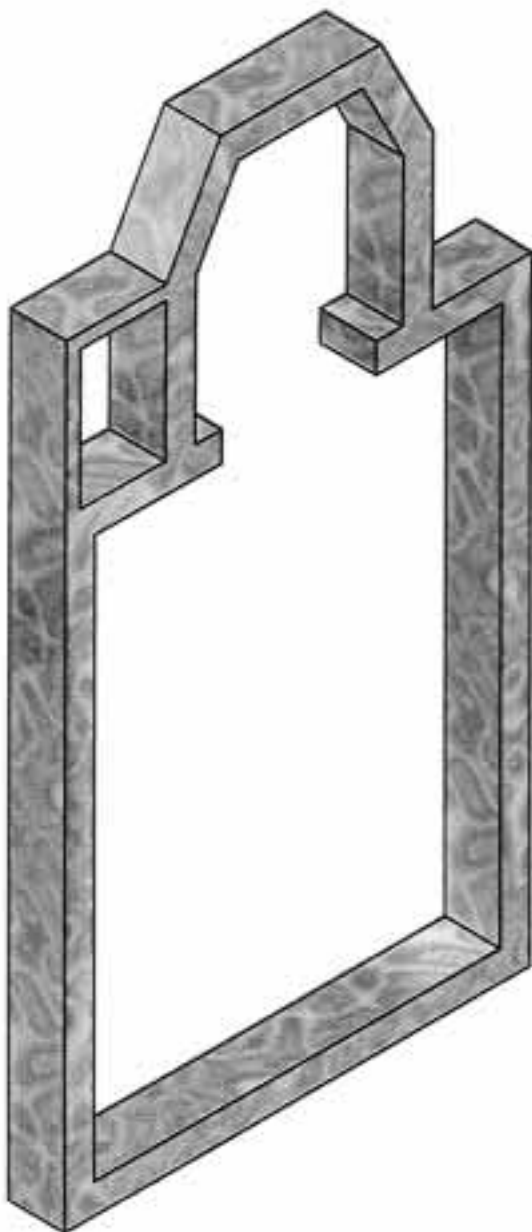
PŮDORYS M=1:200



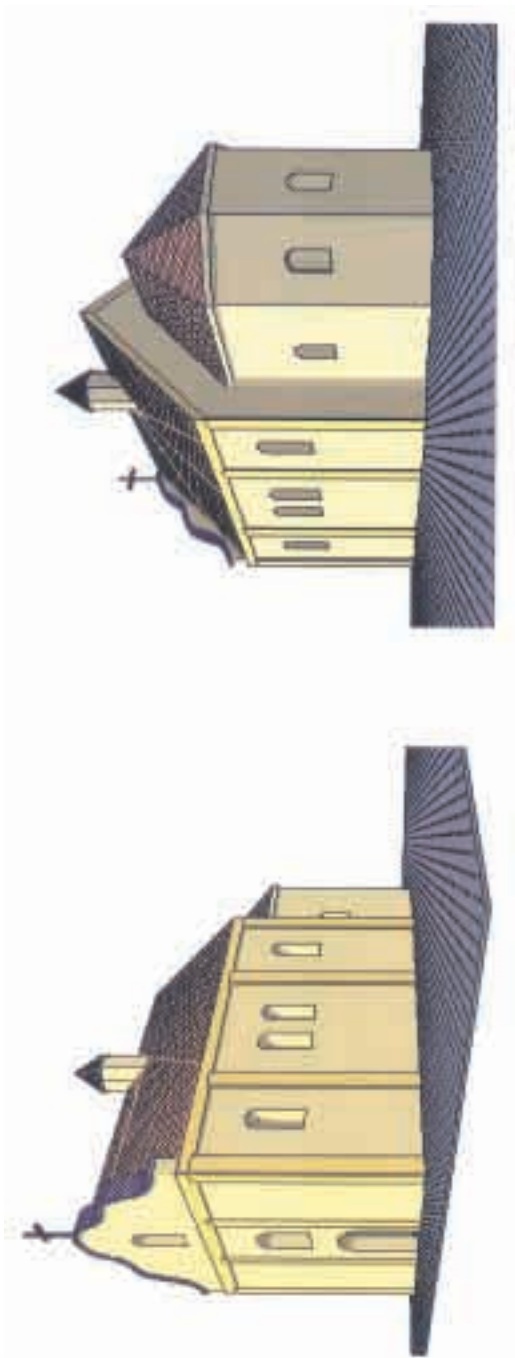
POHLED P1 M=1:200



Gotický farní kostel sv. Bartoloměje — půdorys a pohled, Arch. ateliér Jeřábek/Melecký, Příbor, leden 2009.

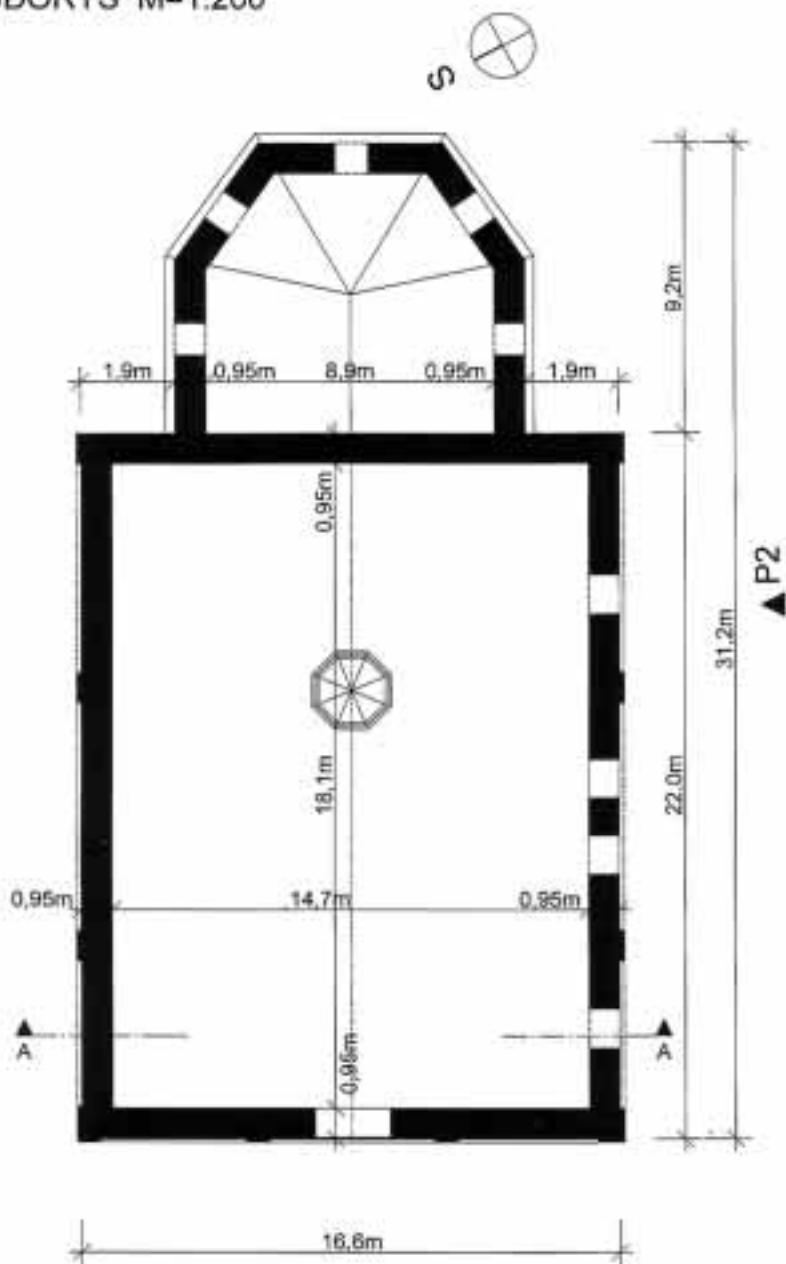


Barokní poutní dolní kostel Nanebevstoupení Páně — plánec pořízený A. Müllerem, 24. 5. 1943, překresleno 29. 11. 2008.

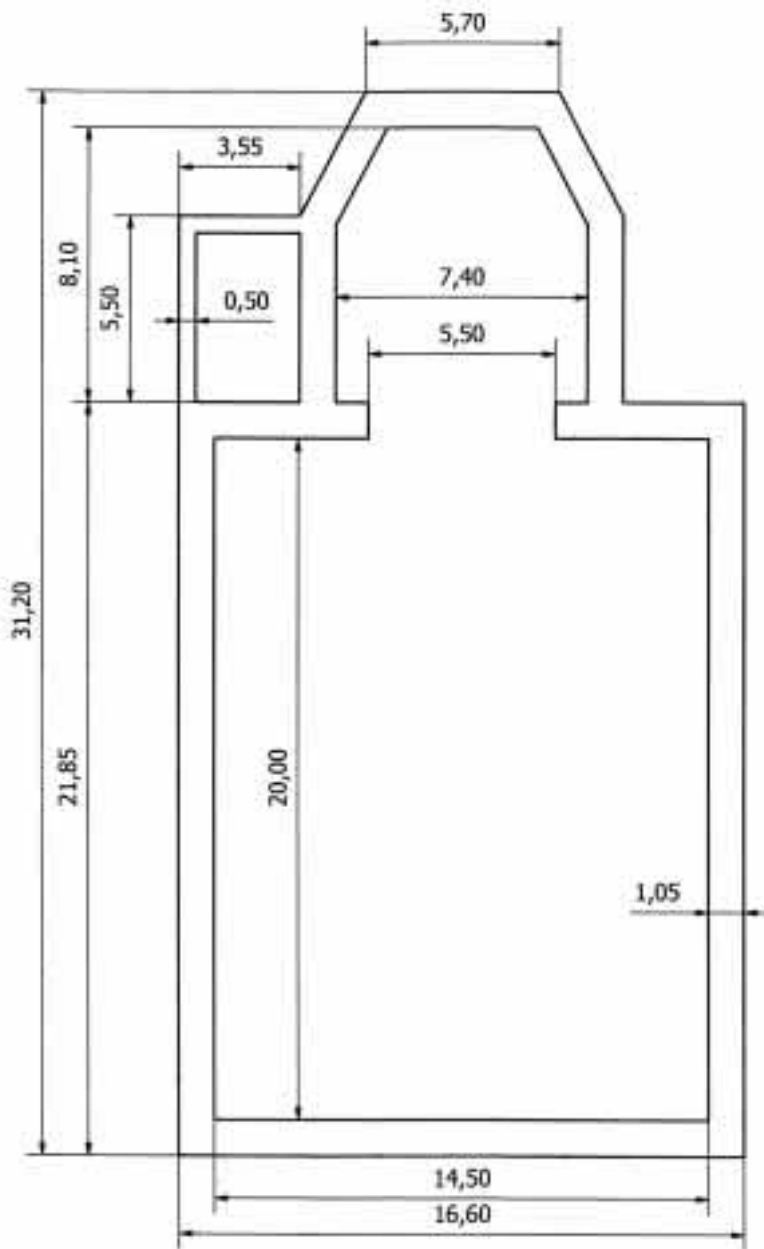


Barokní poutní dolní kostel Nanebevstoupení Páně — vizualizace, Arch. ateliér Jeřábek/Melecký, Příbor, leden 2009.

PŮDORYS M=1:200

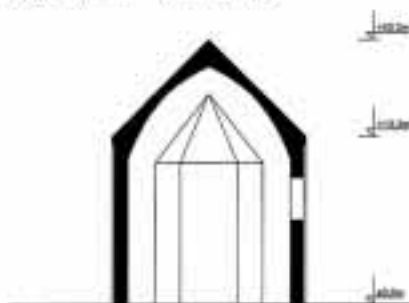


Barokní poutní dolní kostel Nanebevstoupení Páně — půdorys,
Arch. ateliér Jeřábek/Melecký, Příbor, leden 2009.



Barokní poutní dolní kostel Nanebevstoupení Páně — plánek,
Arch. ateliér Jeřábek/Melecký, Příbor, leden 2009.

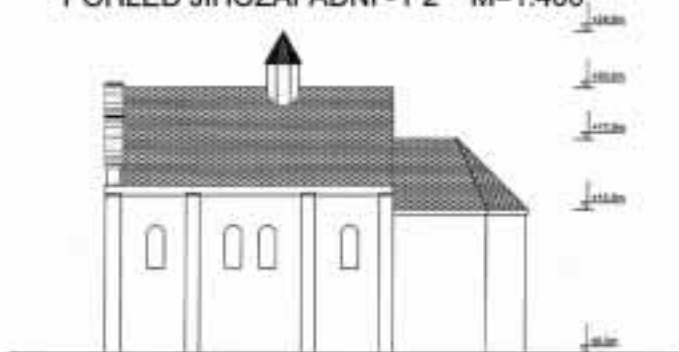
ŘEZ A-A M=1:400



POHLED SEVEROZÁPADNÍ - P1 M=1:400



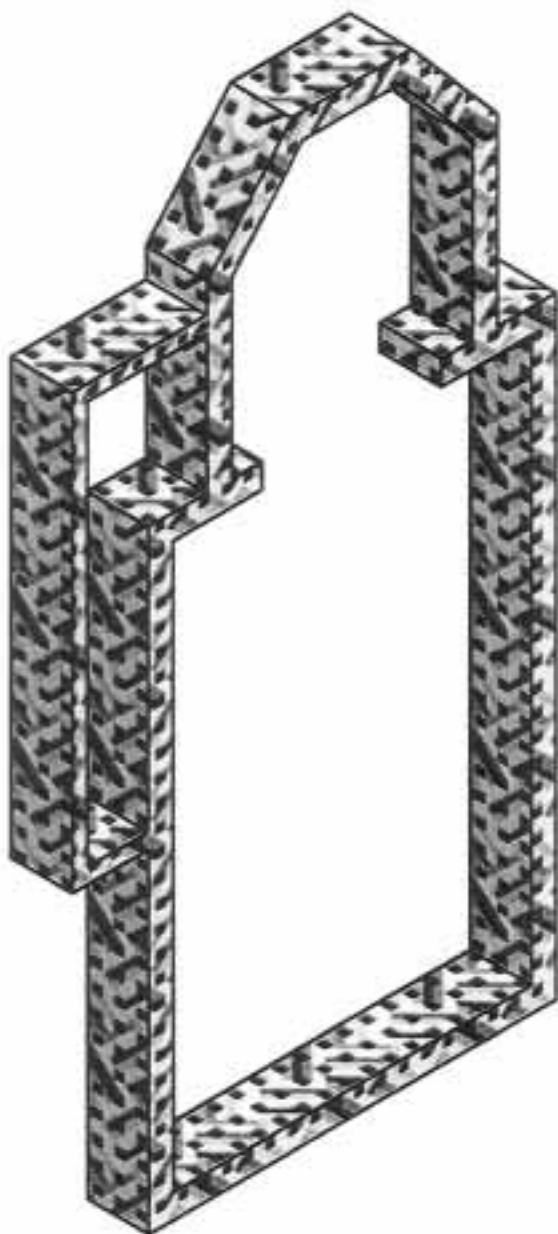
POHLED JIHOZÁPADNÍ - P2 M=1:400



Barokní poutní dolní kostel Nanebevstoupení Páně — řez a pohledy,
Arch. ateliér Jeřábek/Melecký, Příbor, leden 2009.

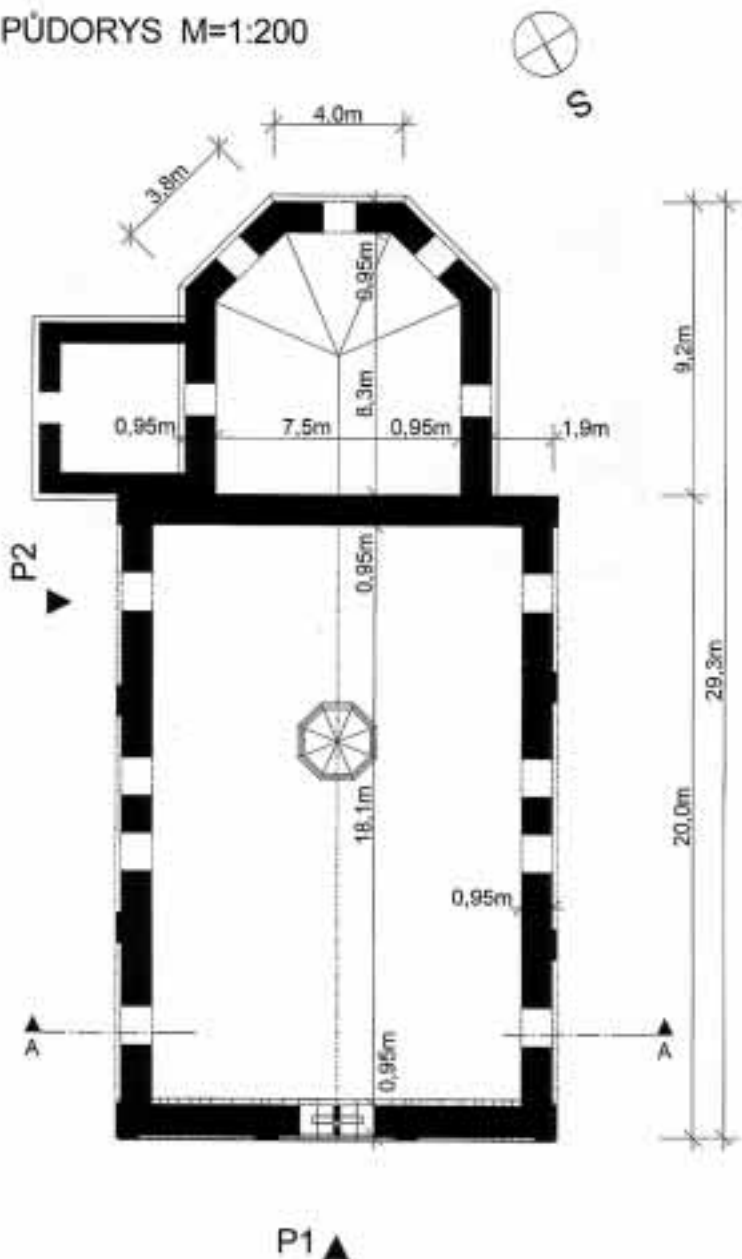


Barokní poutní horní kostel Povýšení sv. Kříže — vizualizace, Arch. ateliér Jeřábek/Melecký, Příbor, leden 2009.

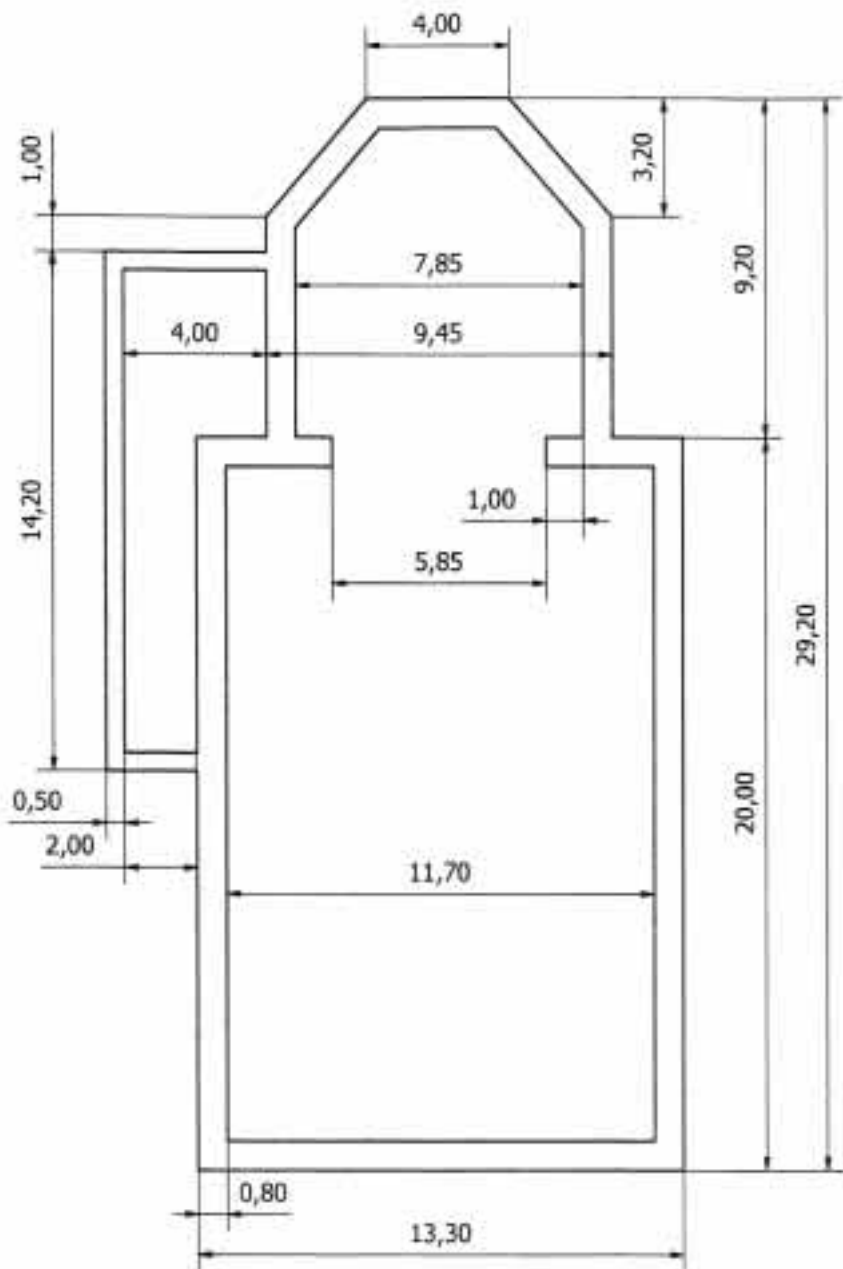


Barokní poutní horní kostel Povýšení sv. Kříže — plánec pořízený A. Müllerem, 24. 5. 1943, překresleno 24. 11. 2008.

PŮDORYS M=1:200

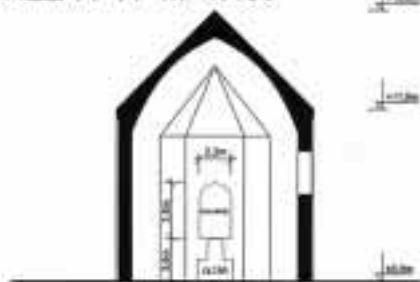


Barokní poutní horní kostel Povýšení sv. Kříže — půdorys,
Arch. ateliér Jeřábek/Melecký, Příbor, leden 2009.



Barokní poutní horní kostel Povýšení sv. Kříže — plánec,
 Arch. ateliér Jeřábek/Melecký, Příbor, leden 2009.

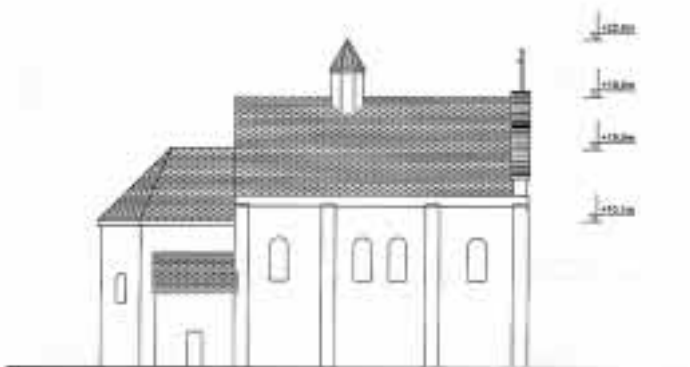
ŘEZ A - A M=1:400



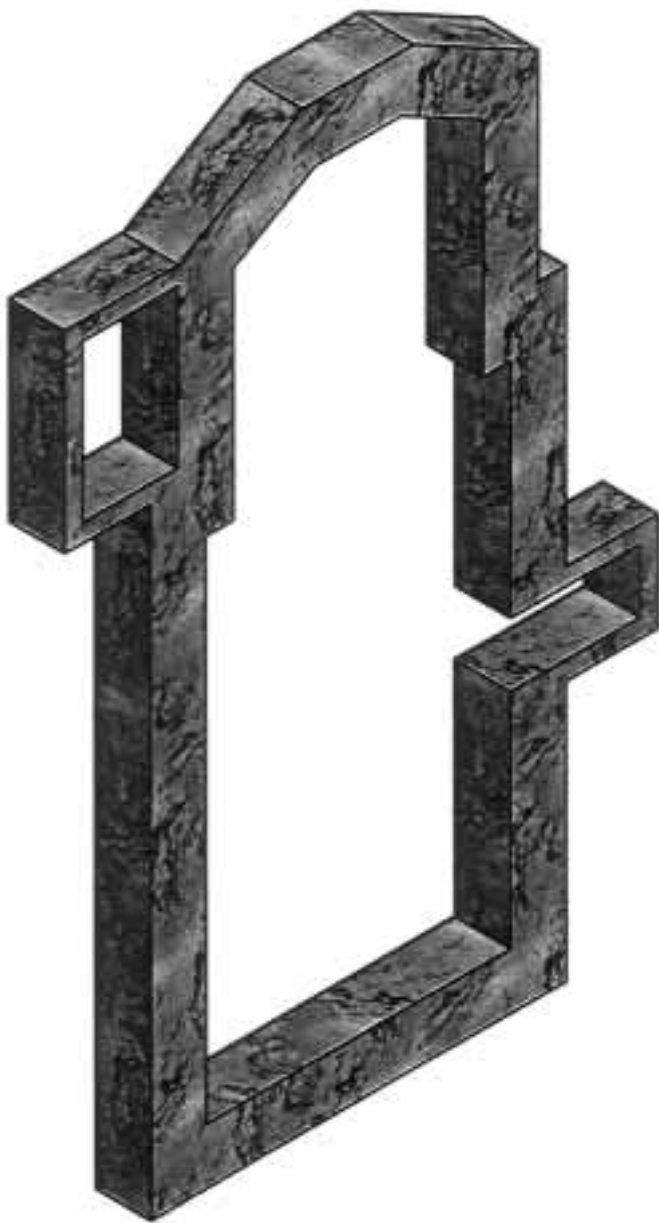
POHLED SEVEROVÝCHODNÍ - P1 M=1:400



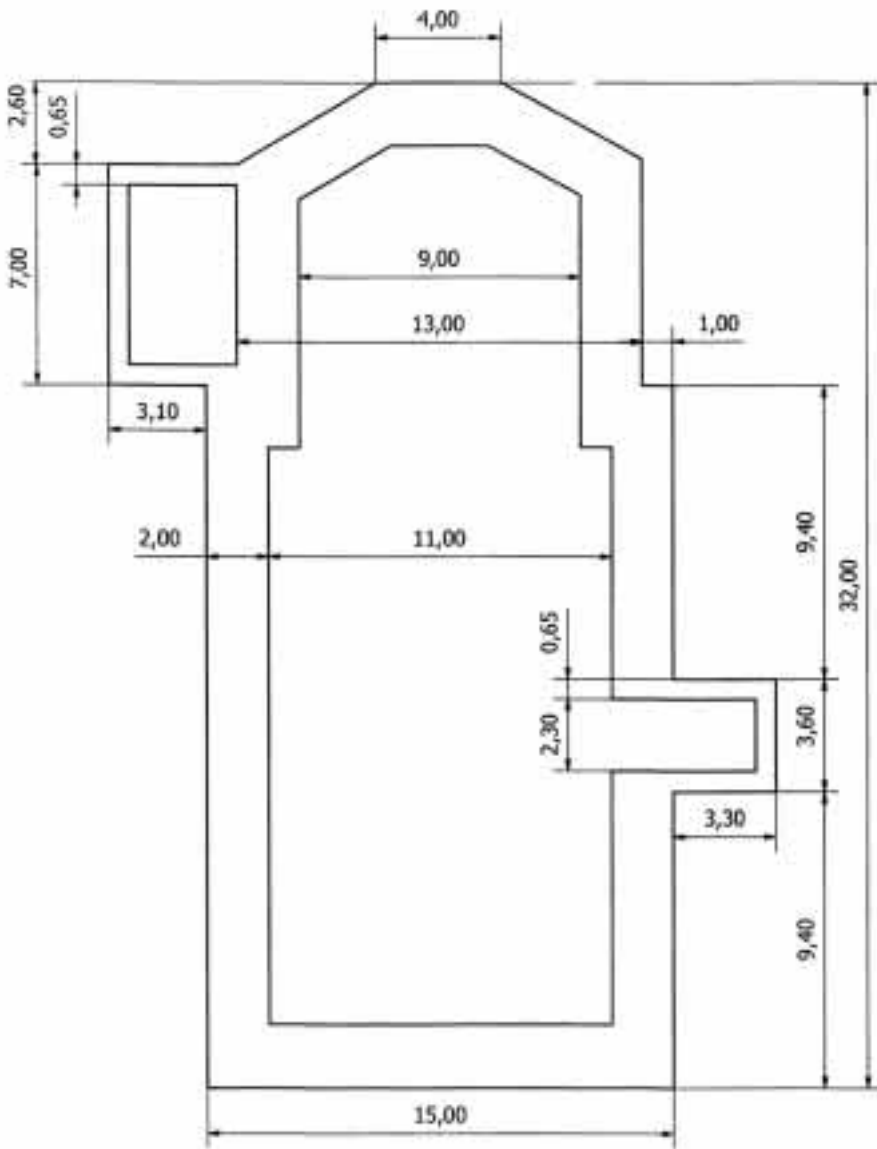
POHLED JIHOVÝCHODNÍ - P2 M=1:400



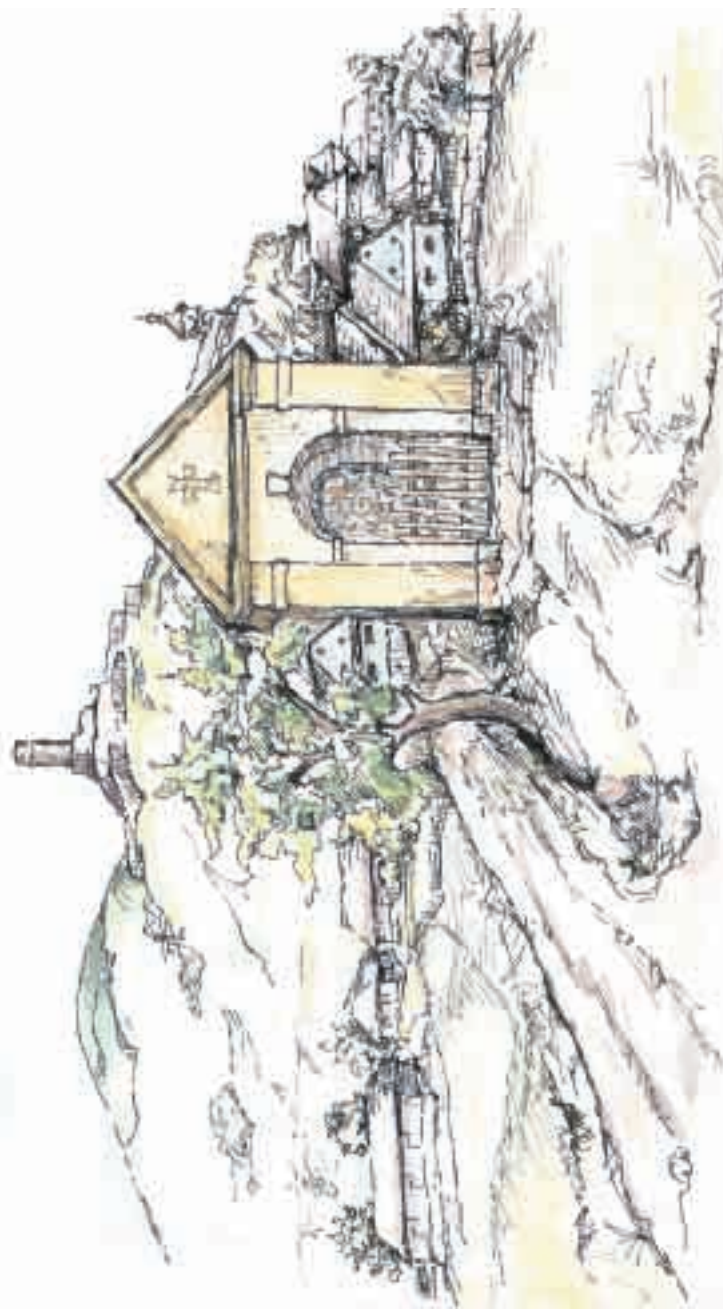
Barokní poutní horní kostel Povýšení sv. Kříže — řez a pohledy,
Arch. ateliér Jeřábek/Melecký, Příbor, leden 2009.



Kostel sv. Jana Nepomuckého, bez věže, před rekonstrukcí sakristie
— plánek pořízený A. Müllerem, 24. 5. 1943, překresleno 31. 10. 2008.



Půdorys kostela sv. Jana Nepomuckého, bez věže, před rekonstrukcí sakristie, kresleno 31. 10. 2008.



JIRČEK 2009

KAPLE NA POTRŇU POD PANSKÝM DVOREM

